



Quantes emocions  
venen ara al meu cor,  
cirerer florit!

Matsuo Bashō

M  
E  
N  
Ú  
D  
E  
L  
L  
E  
T  
R  
E  
S  
F  
E  
B  
R  
E  
R  
2  
0  
1  
7

L  
I  
T  
E  
R  
A  
T  
U  
R  
A  
J  
A  
P  
O  
N  
E  
S  
A

**Editat per:** Ajuntament de Girona

**Dipòsit legal:** Gi. 112-2017

**Selecció i textos:** Marta Sanz amb l'assessorament de ● Nipponia Idiomes

**Bibliografia:** Rubio, Carlos. *Claves y textos de la literatura japonesa. Una introducción*  
*La narrativa japonesa: del Genji Monogatari al manga* / Fernando Cid Lucas, coord.  
Lowenstein, Tom. *Haiku : poemas y meditaciones sobre la naturaleza y la belleza*

**Correcció:** CPNL. SLC de Girona

## LITERATURA JAPONESA: PETIT RECORREGUT D'UNA GRAN TRADICIÓ

Condensar en poques pàgines l'obra literària japonesa és una gosadia i no ens hi atrevirem. Aquesta guia ofereix un tast de *bungaku*, terme equivalent a literatura, adoptat pel Japó en la modernitat per denominar la manera de fer art d'Occident. La literatura japonesa hereta en l'antiguitat els conceptes d'energia vital i elegància expressats pels artistes xinesos. Gaudeix del principi i del final però prescindeix, habitualment, de clímax. Moltes de les obres japoneses manquen d'aquest moment de tensió i de catarsi a què estem acostumats en la literatura europea. El despuntar d'un brot d'azalea que pot arribar a ser o el trajecte final de la flor caiguda del cirerer poden suscitar magnífiques creacions escrites.

Els autors i autores del país nipó, lloc d'on surt el sol, batejat així pels contemporanis de Marco Polo a la Xina, procuren expressar el màxim amb el mínim de paraules. Un bon exemple d'aquest talent el trobem en els haikus, poemes breus que expressen un instant en la contemplació de la naturalesa. El gust dels japonesos per incorporar la naturalesa amb tota la seva bellesa, adversitat o ferotgia en les obres literàries prové, segurament, de les creences sintoïstes, prèvies al budisme, i que es basaven en l'animisme. Les persones són fruit de la naturalesa, sense que hagi intervingut cap ésser diví en el seu camí.

A l'interior d'aquesta guia trobareu obres de diferents èpoques, gèneres i estils. Una de les més antigues és *Genji Monogatari* de l'autora Shikibu Murasaki, escrita al segle XI, i considerada la primera novel·la moderna. Entre les peces clàssiques descobrim els haikus de Bashō (segle XVII), considerat el gran poeta de l'època Edo, i els poemes de l'autora Chiyo, filla d'artesans que va trobar un lloc com a poetessa dins un món d'homes, i Buson (ambdós del segle XVIII); els amors impossibles de Chikamatsu Monzaemon (segle XVIII) en una època en què el suïcidi ritual dels amants s'estenia com a final preferit de les novel·les.

En la modernitat, entre els autors del segle XIX destaquem Mori Ōgai i Natsume Sōseki. Aquest últim va deixar la seva plaça de professor de literatura anglesa a la Universitat de Tòquio per escriure novel·les en fascicles, fet que propicià la popularització d'aquest gènere i la revalorització de la posició social dels escriptors, de caire marginal fins al moment.

Finalment, aquest recorregut per la literatura japonesa ens porta a l'època contemporània, als premis Nobel Kenzaburō Ōe, que aprofundeix en la moral humana, i Kawabata Yasunari, que en alguna entrevista ha confessat la influència del *Genji Monogatari* en les seves obres. I per suposat, ens porta al prolífic Haruki Murakami. De ben segur, trobareu a faltar el manga i no ha estat un descuit, considerem que el còmic japonès requeriria una guia de lectura pròpia per fer-ne una bona trajectòria.

## Les obres clàssiques L'època Heian (794-1185)

L'any 794 l'emperador Kanmu trasllada la capital del Japó de Nagaoka a Kyoto (Heian-Kyō), que ho serà fins al 1868 amb algunes interrupcions de pocs mesos al llarg d'aquests anys. L'època Heian es considera el període de creació literària clàssica per antonomàsia. En aquesta època comença a estendre's el gust per la literatura escrita en japonès, ja que fins al moment la llengua d'accés al coneixement era el xinès. I va ser gràcies a l'invent del sil·labari, el hiragana, una evolució de l'escriptura dels ideogrames xinesos que es podia entendre sense estudiar xinès. El hiragana el van començar a utilitzar els cortesans i les cortesanes per escriure cartes personals i poemes, fet que va propiciar l'aparició d'una literatura pròpiament japonesa.



### **Shikibu, Murasaki.** *Genji Monogatari* (La novel·la de Genji)

Murasaki Shikibu és un pseudònim, ja que a les dones se les coneixia pel nom del càrrec del marit del pare o per la seva posició en la cort. Shikibu va començar a escriure el *Genji* el 1005, quan es va sumar al seguici de l'emperadriu Shōshi. *Genji Monogatari* és la història d'un seductor cortesà amb pocs escrúpols morals però molt tendre i delicat. Seria un Don Joan a la japonesa que ens trasllada a la cultura cortesana de l'època Heian. Aquesta obra és considerada la primera novel·la de ficció del Japó. Conté 800 poemes, i en bona part, són missatges entre amants o amants.

### **Shōnagon, Sei.** *Quadern de capçalera*

Shōnagon va viure tota l'edat adulta com a dama de la cort de l'emperadriu Sadako a Kyoto. Va ser contemporània de Shikibu i es professaven una antipatia mútua de la qual han quedat alguns escrits. *Quadern de capçalera* és un diari no cronològic que conté observacions, tifereries de la cort, anècdotes i una llista curiosa de les coses que li agradaven o desagradaven a Shōnagon. Parla del culte a la bellesa venerada a la cort Heian o del menyspreu de la vulgaritat. En castellà, l'obra s'ha traduït sota el títol *Libro de almohada*.

## Literatura premoderna L'època Edo (1603-1868)

Després d'una fatigosa crisi de poder polític, el Japó recupera l'ordre social i s'obre a un llarg període de pau (segles XVII i XVIII). És en aquesta època que recupera el sintoisme com a "religió antiga" en el seu estat pur, i intenta prescindir d'influències estrangeres. Els monjos budistes i els grans pensadors sintoistes d'aquest període prenen la poesia, els haikus, com a mitjà de cerca de l'essència de la identitat japonesa. L'obra poètica se centra en l'exaltació de les emocions, motor de l'expressió de la sensibilitat pròpia del sintoisme, en contra de l'intel·lectualisme establert pel confucianisme que va arribar al país cap al 400 d.C. El confucianisme dicta la bona conducta humana: la puresa i la sinceritat de l'acció. És per això que al segle XVIII era honorable que els amors impossibles de Monzaemon Chikamatsu practiquessin el doble suïcidi en un acte pur de demostració de sinceritat del seu amor.



Bashō, segons Buson

### **Bashō, Matsuo.** *L'estret camí de l'interior i Varanys d'Oku*

És el poeta més destacat del haiku japonès. Neix prop de Kyoto el 1644 de pare samurai de segon ordre. Comença la carrera com a acompanyant d'un altre samurai, però quan aquest mor, Bashō s'entrega a una vida de poeta errant, instruït en la religió zen. *L'estret camí de l'interior* és el darrer dels seus diaris i també el més famós.

### **Buson, Yosa.** *Selección de jaikus*

Buson neix el 1715 a prop d'Osaka i és un dels grans exponents de la poesia japonesa, juntament amb Bashō. De fet, Buson, que també és pintor, il·lustra el llibre *Varanys d'Oku*, de Bashō.

### **Chikamatsu, Monzaemon.** *Los amantes suicidas de Sonezaki y otras piezas*

Dramaturg de prestigi, a Chikamatsu (1653) se'l coneix com el Shakespeare japonès. L'autor transforma el teatre, vist fins aleshores com a entreteniment popular, en art literari.

### **Ihara, Saikaku.** *Hombre lascivo y sin linaje o Amores de un vividor*

Ihara (1642) és l'escriptor per excel·lència de l'erotisme en la literatura japonesa.

Saikaku Ihara obre les portes a un nou gènere literari, la literatura del món flotant, pensada per al consum popular, que narra la nova riquesa i l'oci dels ciutadans pròspers de l'època Edo, com ara comerciants, professionals lliures i artesans.



## Literatura moderna. L'època Meiji fins a La fi de La II Guerra Mundial (1868-1945)

Meiji suposa la gran obertura del Japó després de dos segles llargs d'aïllament voluntari, forçada per la pressió diplomàtica i militar internacional. El 1868, el país restableix la família imperial com a cap d'estat. D'una població organitzada per grups armats segons el seu origen (dàimios i samurais) es passa a un exèrcit professional de model occidental. L'obertura de fronteres porta nous tractats mercantils però també una pèrdua de les identitats nacionals, socials i individuals vàlides fins aleshores, fet que quedarà palès en la literatura del moment.

### **Akutagawa, Ryûnosuke.** *Rashômon* i *Vida de un idiota*

Diuen que Natsume Sôseki queda impressionat quan llegeix *Rashômon* que apareix publicat a la revista *Teikoku bungaku* el 1915. I així li va fa saber personalment a Akutagawa, de manera que el jove escriptor comença a participar en la tertúlia literària dels dijous a casa del celebrat autor de *Botxan*. Akutagawa se suïcida amb 35 anys i la seva mort aclapara tot el país.

### **Dazai, Osamu.** *Indigno de ser humano*

En acabar la Segona Guerra Mundial, l'obra de Dazai Osamu pren rellevància com a referent d'un temps confús en què els valors tradicionals japonesos es posen en dubte.

### **Hayashi, Fumiko.** *Diario de una vagabunda*

Novel·lista i poeta nascuda el 1903, va ser una de les autores més populars de la dècada dels cinquanta. En la seva obra hi són presents, en moltes ocasions, els temes feministes.



### **Mori, Ôgai.** *La bailarina; La familia Abe y otros relatos históricos* i *Vita sexualis*

Nascut el 1862. Mori és, potser, el millor estilista de la literatura japonesa moderna i un innovador del llenguatge.

### **Shiki, Masaoka.** *Cien jaikus*

Nascut en el si d'una família humil de samurais, Shiki arriba a ser poeta, crític literari i periodista abans de morir als 34 anys. Anecdòticament, l'obra poètica més recordada universalment és la que crea confinat en un llit per la tuberculosi. A Masaoka Shiki se'l considera un dels grans poetes nacionals.

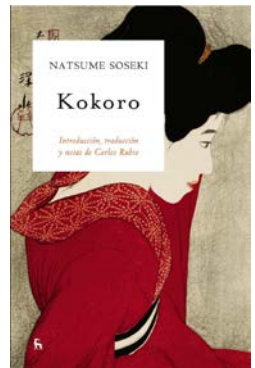
### **Sôseki, Natsume.** *Botxan, Kokoro* i *El caminante*

Hi ha dos fets que marquen l'obra de Sôseki: l'etapa de transició històrica

en què viu i sentir-se un nen abandonat després que els pares el donessin en adopció. El 1906 escriu *Kokoro*, una obra imprescindible de la literatura japonesa.

### **Tanizaki, Junichirô.** *Elogi de l'ombra*

L'autor és una figura cabdal de la novel·la moderna del Japó. En les seves obres ha plasmat l'encreuament de l'art d'Orient i d'Occident i la paradoxal modernització i devastació transcorreguda al segle XX.



## Literatura contemporània (de 1945 fins als nostres dies)

Les darreres dècades del segle XX i principis del XXI estan marcades pel sorgiment d'escriptors, fet que recupera la brillant tradició japonesa d'autores, l'exploració insistent de la sexualitat i l'erotisme, l'experimentació amb el realisme màgic, la pèrdua de la distinció entre literatura i cultura pop alimentada per la globalització i l'aprofundiment en la identitat nacional.

### Iwasaki, Mineko. *Vida de una geisha*

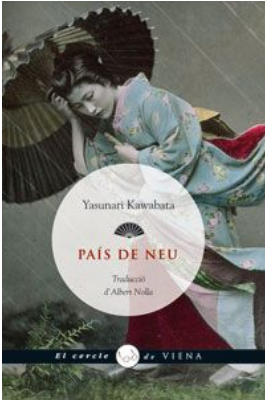
Mineko és una geisha de gran reputació fins als 29 anys, quan decideix deixar-ho. La seva popularitat, però, no li arriba amb les actuacions fetes davant de persones famoses, com la reina Isabel II d'Anglaterra, sinó amb el llibre escrit per Arthur Golden, *Memòries d'una geisha*, on revela la identitat de Mineko, en contra de la seva voluntat. Com a resposta i per esmenar certs errors, Mineko Iwasaki escriu les seves pròpies memòries, *Vida de una geisha*.

### Kakuta, Mitsuyo. *Ella en la otra orilla* i *La cigarra del octavo día*

L'autora va vendre el 2007, al Japó, més d'un milió d'exemplars del llibre *La cigarra del octavo día*.

### Katayama, Kyoichi. *L'any de Saeko* i *Un grito de amor desde el centro del mundo*

Nascut el 1959, Kyoichi Katayama va trobar l'èxit internacional amb el títol *Un grito de amor desde el centro del mundo*, que explica la història d'amor agredolç entre dos escolars.



### Kawabata, Yasunari. *País de neu*

És el primer escriptor japonès a rebre el Premi Nobel de Literatura el 1968. Kawabata escriu amb la intenció de trobar l'harmonia entre l'home, la naturalesa i el buit, entès com a espiritualitat, amb una prosa sensible plena de bellesa i melangia pròpies de la tradició lírica japonesa. *País de neu* és l'obra que l'empeny al cim literari.

### Mishima, Yukio. *Confesiones de una máscara* i *El temple del pavelló daurat*

Mishima creix reclòs a l'habitació de l'àvia, que dirigeix la casa familiar. La matriarca exerceix sobre Mishima un amor asfixiant, del qual es refugia en la literatura. L'autor viu en un món impregnat de feminitat i viu fantasies que recrea amb sensibilitat literària i alhora amb il·lusions cruels en què es barregen la sang i la bellesa. Mishima Yukio es va suïcidar de forma ritual el 1970.

### Murakami, Haruki. *Kafka a la platja*, *El salze cec* i *la dona adormida* i *Tòquio blues*

És un escriptor prolífic i molt premiat, i potser dels més coneguts entre el públic lector europeu. Murakami de jove s'interessa per la música i la literatura provinent d'Occident i creix llegint autors nord-americans com Jack Kerouac. I és precisament aquesta influència que el diferencia de la resta d'escriptors i escriptores nacionals. *Tòquio blues* és una de les obres més llegides.





**Ôe, Kenzaburô.** *Una qüestió personal, Cuadernos de Hiroshima i La presa*

Premi Nobel de Literatura el 1994, neix el 1935 a Shikoku, dins d'una família d'herència samurai i es forma en literatura francesa a la Universitat de Tòquio. El 1958 rep el Premi Akutagawa a la primera novel·la curta, *La presa*, portada al cinema el 1961 per Nagisa Oshima. El 1963 neix el seu primer fill, Hikari, amb una minusvalidesa cerebral de què parla en l'obra *Una qüestió personal*. Ôe és conegut pel seu intel·lectualisme antisistema, i per ser un gran activista en moviments pacifistes. Els seus dos referents de la literatura japonesa són Mishima i Kôbô Abe.

**Yoshimoto, Banana.** *Kitchen, Records d'un carreró sense sortida i Tsugumi*

*Kitchen* és la novel·la amb què debuta Banana Yoshimoto (li agraden les flors vermelles de l'arbre fruïter de la banana) i de la qual s'han fet més de 150 edicions. Quan mor l'àvia, la jove Mikage es refugia a la cuina, ja que és

l'únic lloc de la casa on es troba a gust, fins que un dia arriba Yuichi, un noi molt simpàtic, que li proposa d'anar a viure amb ell i la seva mare, Eriko. Però Eriko no és una dona, sinó un home que ha decidit viure com una dona després de la mort de la seva esposa.

## Més enlla de La Literatura japonesa i de Les Fronteres nipones

**Benedict, Ruth.** *El crisantemo y la espada*

**De Mente, Boye.** *Cómo hacer negocios con los japoneses*

**García, Héctor.** *Un Geek en Japón*

**Gironella, José María.** *El Japón y su duende*

**Hane, Mikiso.** *Breve historia de Japón*

**Juniper, Andrew.** *Wabi Sabi. El arte de la impermanencia japonés*

**Keene, Donald.** *Un occidental en Japón i La Literatura japonesa*

*La narrativa japonesa. Del Genji Monogatari al manga* / Fernando Cid Lucas, coord.

**Kondo, Marie.** *La màgia de l'ordre i La felicitat després de l'ordre*

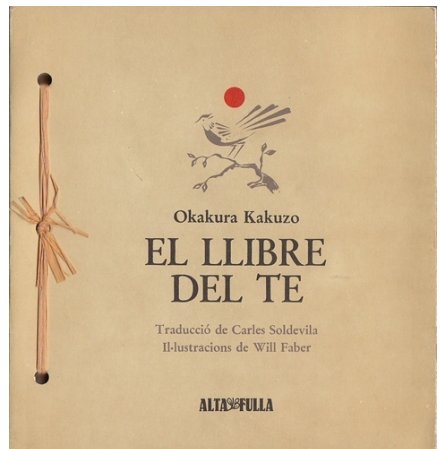
**Masazumi, Natori.** *El arte del disimulo. El auténtico manual de los Ninja*

**Nothomb, Amélie.** *Estupor i tremolors*

**Okakura, Kakuzo.** *El llibre del te*

**Santaaulàlia, J.N.** *Pagodés i gratacels*

**Sugimoto, Yoshio.** *An introduction to Japanese society*





## Breu selecció de cinema del país del sol ixent

Amb la literatura japonesa hi acompanyem títols de cèlebres directors de cinema que ens ajuden a entendre l'estètica, la tradició i la identitat nipona.

**Hosoda, Mamoru.** *La chica que saltaba a través del tiempo*  
*Wolf children*

**Kawase, Naomi.** *Una pastelería en Tokio*

**Kitano, Takeshi.** *Battle Royale*  
*Dolls*  
*Hana-bi*  
*El verano de Kikujiro*  
*Zatoichi*

**Kobayashi, Masaki.** *La condición humana*

**Kurosawa, Akira.** *El ángel ebrio*  
*Los siete samuráis*  
*Rashomon*

**Miike, Takashi.** *Ichi the killer*

**Miyazaki, Hayao.** *Mi vecino Totoro*  
*El viaje de Chihiro*  
*La Princesa Mononoke*

**Mizoguchi, Kenji.** *El intendente Sansho*

**Oshima, Nagisa.** *El imperio de la pasión*  
*El imperio de los sentidos*

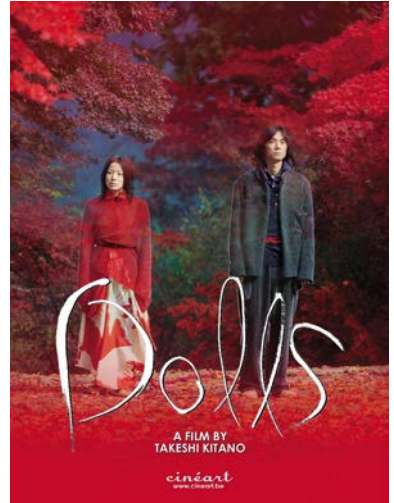
**Ozu, Yasujiro.** *Cuentos de Tokio*  
*El sabor del sake*

**Shinkai, Makoto.** *El jardín de las palabras*

**Takao, Noriko.** *Saint young men*

**Takita, Yojiro.** *Despedidas*  
*Summer Wars*

**Trần, Anh Hùng.** *Tokio blues* (el film de la novel·la homònima està dirigit per un realitzador vietnamita)



*Dolls* reuneix tres històries d'amor i dolor, una de les quals simbolitza la llegenda oriental del fil vermell



*Despedidas* parla del ritual d'enterrament japonès amb delicadesa i fidelitat

## Activitats programades dins del Menú de Lletres (edició 2017)

### Infantils i familiars

#### Taller **de dibuix manga**

Dissabte 11 de febrer | 11.30 h

**Biblioteca Antònia Adroher** (Girona)

A càrrec de Nipponia Idiomes. Taller per a famílies i infants a partir de 6 anys

Activitat gratuïta amb inscripció prèvia

#### Hora del conte. **Kamishibai: contes amb un teatre japonès de paper**

Dimarts 21 de febrer | 17.30 h

**Sala de lectura Girona Centre** (Girona)

A càrrec de Nipponia Idiomes. Per a famílies i infants a partir de 5 anys

Entrada lliure

#### Taller **Kamishiquè? Kamishibai!**

Dissabte 11 de març | 11.30 h

**Biblioteca Ernest Lluch** (Girona)

A càrrec de Sara Tornos. Taller per a famílies i infants a partir de 6 anys

Activitat gratuïta amb inscripció prèvia

### Joves i adults

#### **Club de lectura de literatura universal**

Llegirem *Sueño profundo*, de Banana Yoshimoto

Dimecres 1 de febrer | 18 h

**Biblioteca Carles Rahola** (Girona)

A càrrec de Marta Calvet

Activitat gratuïta amb inscripció prèvia

#### **Club de lectura juvenil**

Llegirem literatura japonesa

Dissabte 11 de febrer | 11 h

**Biblioteca Salvador Allende** (Girona)

A càrrec de Montserrat Valentí

Activitat gratuïta amb inscripció prèvia

#### **Club de lectura d'adults**

Llegirem *Tsugumi*, de Banana Yoshimoto

Dilluns 20 de febrer | 20 h

**Biblioteca Salvador Allende** (Girona)

A càrrec de Sergi Murcia

Activitat gratuïta amb inscripció prèvia

## Més activitats per a joves i adults del Menú de Lletres (edició 2017)

### Taller d'origami

Divendres 10 de febrer | 18 h

**Biblioteca Miquel Martí i Pol** (Sant Gregori)

A càrrec de Toshie Nagashima

Cost de l'activitat: 2 euros. Cal inscripció prèvia

### Exposicions

#### **Menú de Lletres: literatura japonesa**

De l'1 al 28 de febrer

Les Biblioteques del Gironès dediquem el Menú de Lletres d'aquest any a la literatura japonesa per tal d'endinsar-nos i en la cultura escrita d'un país, que ens sedueix i ens fascina per la seva bellesa estètica i espiritual, i retre-li homenatge. Aquesta guia és un itinerari per a les exposicions de fons dedicades a la literatura japonesa.

Organitzat per: Biblioteques del Gironès

Entrada lliure





Biblioteca Antònia Adroher, GIRONA - Biblioteca Carles Rahola, GIRONA  
Biblioteca Emília Xargay, SARRIÀ DE TER - Biblioteca Ernest Lluch, GIRONA  
Biblioteca Iu Bohigas, SALT - Biblioteca Josep Fontbernat i Verdaguer, BESCANÓ  
Biblioteca Julià Cutiller, LLAGOSTERA - Biblioteca Just M. Casero, GIRONA  
Biblioteca Miquel Martí i Pol, SANT GREGORI - Biblioteca Municipal, CASSÀ DE LA SELVA  
Biblioteca Municipal, CELRÀ - Biblioteca Salvador Allende, GIRONA  
Sala de Lectura Girona Centre, GIRONA - Aula de lectura, SANT JULIÀ DE RAMIS